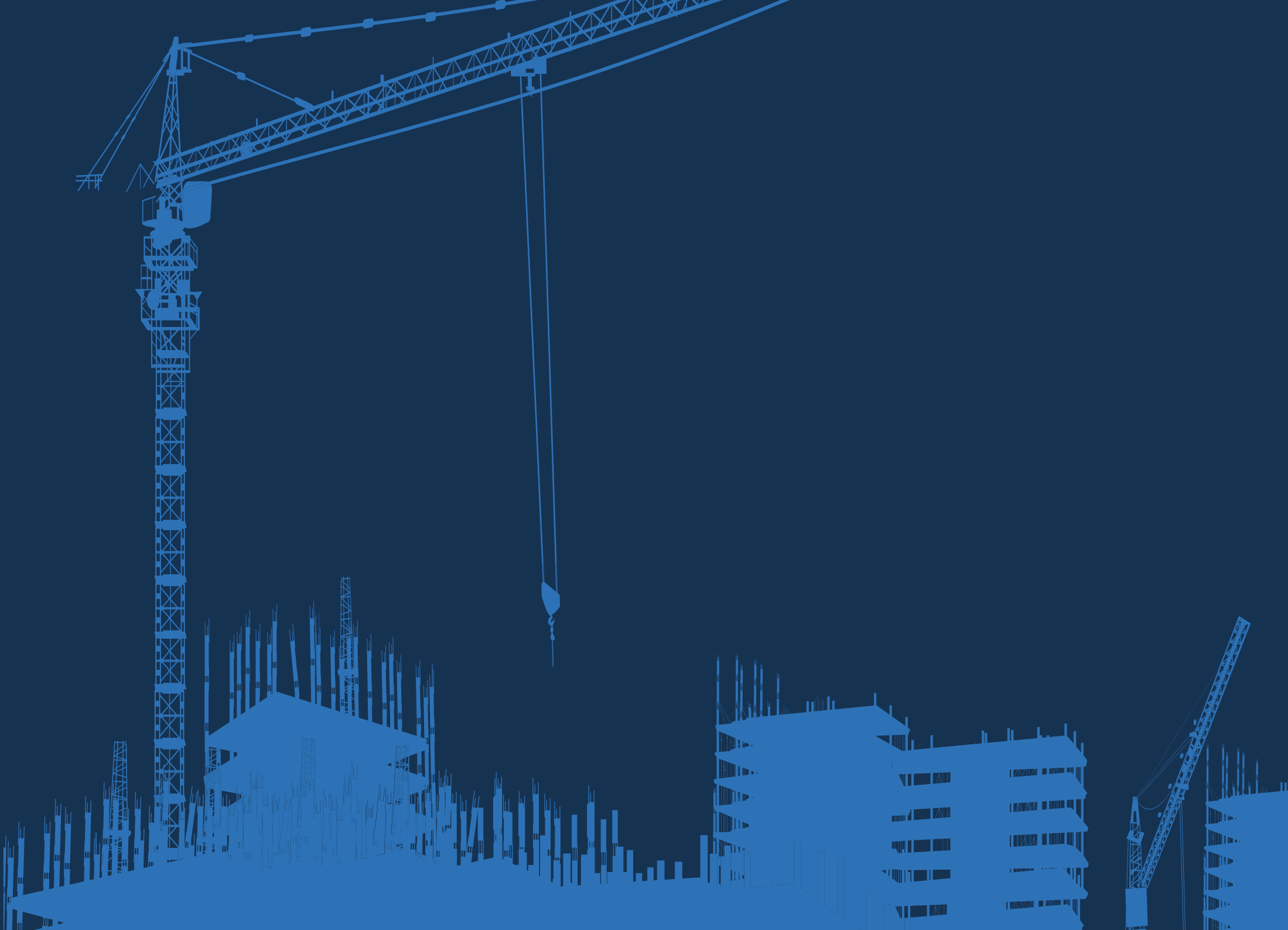




**KRALICEK**  
obras civiles

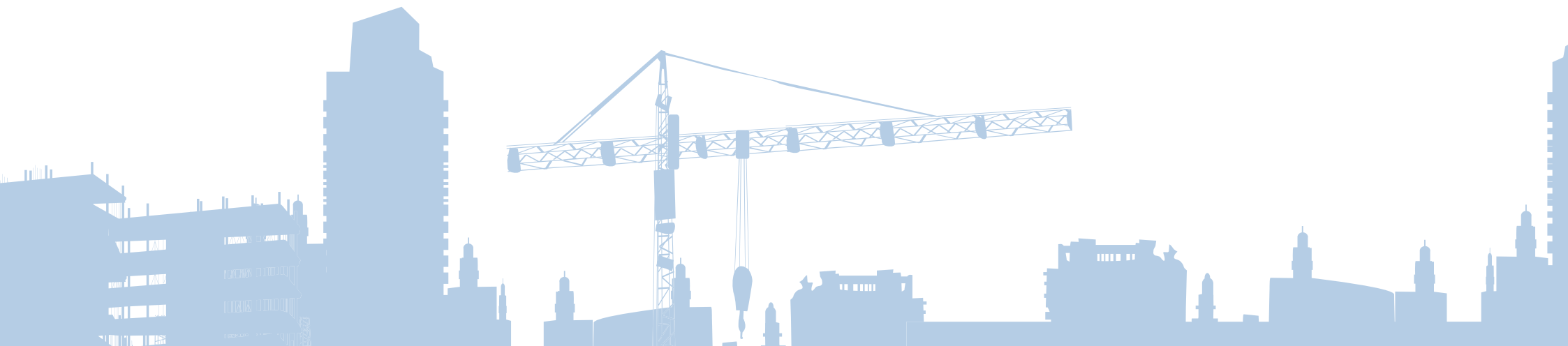
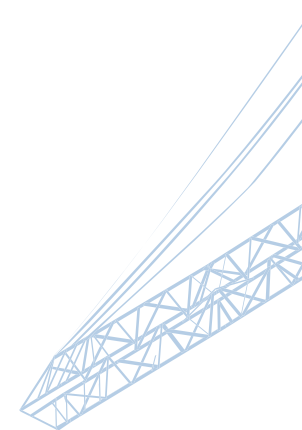


## QUIENES SOMOS

KRALICEK Obras Civiles S.A. fue fundada en 1976 como una empresa familiar dedicada a la construcción y gestión de obras públicas y privadas. A lo largo de más de 40 años, la empresa ha experimentado un crecimiento sostenido abordando desafíos de mayor complejidad y se ha consolidado como referente en los sectores en los que actúa.

Unos de los valores centrales de la empresa está en su capital humano, el cual está compuesto por profesionales de diversas disciplinas con amplia experiencia, como así también personal de mano de obra propio altamente especializado en la ejecución de hormigón y albañilería de obra. Nos comprometemos a garantizar la calidad de nuestras obras, respaldada por nuestra larga trayectoria en el sector.

En los últimos años, KRALICEK Obras Civiles S.A. se ha especializado en la ejecución de obras de mayor tamaño, complejidad y alcance integral. Gracias a nuestra capacidad para gestionar proyectos de envergadura, hemos logrado afianzar nuestra presencia en el mercado, ofreciendo soluciones adecuadas a los proyectos cada vez más desafiantes, adaptándolas a las necesidades de los clientes. Nuestra experiencia nos permite abordar con éxito proyectos complejos, asegurando siempre los más altos estándares de calidad y seguridad en todas las etapas de la obra.



## PALMAS PARK BUENAVISTA



Año: 2021- en ejecución  
Ubicación: Buenavista, San Fernando, Buenos Aires  
Comitente: Grupo BPC y TRG





Palmas Park es un proyecto de construcción ubicado en el barrio de Buenavista, San Fernando, en la provincia de Buenos Aires, Argentina. Este proyecto ha sido desarrollado por las empresas Grupo BPC y BPC, en conjunto con el estudio de arquitectura Bello Podesta.

El complejo de Usos Mixtos se compone de 3 edificios de 13 pisos cada uno, con un total de 246 unidades. La superficie total de construcción es de 35.000 m<sup>2</sup>, con 2 subsuelos destinados a cocheras privadas. La construcción se ha llevado a cabo bajo altos estándares de calidad, utilizando materiales de primera calidad en su diseño y construcción.

La fachada de los edificios combina el vidrio, el aluminio y el hormigón, logrando un estilo moderno. Las unidades están disponibles tanto para uso de vivienda, como oficinas y comercial, con superficies que oscilan entre los 43 y los 340 metros cuadrados. Cada departamento cuenta con cocheras subterráneas privadas, brindando comodidad y seguridad a sus residentes.



# LUMINA SAN ISIDRO



Año: 2018-2022  
Ubicación: Panamá 1221, San Isidro, Buenos Aires.  
Proyecto: MRA+A  
Comitente: Grupo SIMPA





LUMINA San Isidro, el proyecto más grande del GRUPO LUMINA hasta la fecha. Se encuentra en la intersección de las calles Panamá y Cuyo en San Isidro, ocupando un terreno de cuatro hectáreas. Con una superficie total de 80.310m<sup>2</sup> y una superficie rentable de 42.716m<sup>2</sup>, cuenta con más de 1000 unidades de cocheras distribuidas en dos subsuelos.

Desde su concepción, el proyecto ha sido diseñado con los criterios de vanguardia más avanzados del mercado, con un enfoque especial en la sostenibilidad y la certificación LEED grado GOLD.

Los dos módulos de oficinas, cada uno con una superficie de 21.000m<sup>2</sup> y plantas de más de 5.000m<sup>2</sup>, lo convierten en uno de los proyectos con las plantas más grandes del partido de San Isidro y del mercado en general. Lumina San Isidro se destaca por su impactante “Atrio” que cose ambos edificios del complejo y que por sus características tecnológicas lo posicionan como único en su tipo.



# FLORIDA OFFICE CENTER



Año: 2015-2018  
Ubicación: Venezuela esq. Echeverría, Vicente López, Buenos Aires  
Proyecto: MRA+A  
Comitente: Grupo SIMPA





Los edificios II y III de FLORIDA OFFICE CENTER destacan en el panorama arquitectónico como un conjunto de torres de perímetro libre, con una superficie total de más de 18.000m<sup>2</sup>.

Estos edificios se han desarrollado siguiendo criterios de sustentabilidad y están regidos por la norma LEED del USGBC (U.S. Green Building Council) en grado GOLD, lo que garantiza su eficiencia energética y su impacto positivo en el medio ambiente.

Además de su diseño moderno y elegante, los edificios cuentan con 3 subsuelos de cocheras para facilitar el acceso de los empleados y visitantes, así como con una planta baja y un entrepiso, y 10 plantas de fachada con sistema DVH que garantiza el aislamiento térmico y acústico de las oficinas.

En resumen, los edificios II y III de FLORIDA OFFICE CENTER son una opción perfecta para empresas que buscan un espacio moderno y sostenible en el cual establecer sus oficinas.



# BIOTENK



Año: 2022 - en ejecución  
Ubicación: Polo Farmacéutico, Villa Soldati, Ciudad Autónoma de Buenos Aires  
Comitente: Laboratorios Biotenk





Consiste en la construcción de un laboratorio farmacéutico en El Polo farmacéutico, de zona Sur en el barrio de Villa Soldati, CABA. La parcela donde se construirá el laboratorio tiene un área de 12.178,36 m<sup>2</sup>.

El proyecto de construcción incluyó la ejecución del movimiento de suelos, pilotes y la construcción completa de la estructura de hormigón. El proyecto del estudio OVK incluye cuatro sectores funcionales bien definidos: el exterior, la administración, el depósito y el sector de producción. El exterior estará limitado por una reja perimetral de seguridad en los sectores donde el edificio no llegue a la línea oficial, y se accederá al conjunto por dos puestos de seguridad.

La administración tendrá una estructura de anillo que permitirá generar un patio central rectangular de 8.30 x 14.50 m cuya función será ventilar e iluminar las oficinas o la distribución tipo open plan en el interior del anillo. Los usos relacionados con la administración se desarrollarán en planta baja más 4 niveles, y alojará a un total de 50 personas aproximadamente.



# UNIVERSIDAD TORCUATO DITELLA: EDIFICIO SAENZ VALIENTE



Año: 2017-2019  
Ubicación: Nuñez, Ciudad Autónoma de Buenos Aires.  
Proyecto: Josep Ferrando Architecture  
Comitente: Fundación Universidad Torcuato Di Tella





La Universidad Torcuato Ditella ha ampliado su campus con un nuevo edificio de 6 niveles, que ha agregado 6.200 m<sup>2</sup> cubiertos y cuenta con una terraza transitable ajardinada.

El edificio está diseñado con simplicidad estructural, flexibilidad e integración con el entorno, y está compuesto por hormigón visto y vidrio, con conexiones de puentes metálicos al edificio Alcorta.

Además, el proyecto incluye 2 niveles subterráneos con capacidad para 309 cocheras, lo que ha permitido transformar el antiguo estacionamiento en un gran jardín central. El nuevo edificio albergará aulas, oficinas, un auditorio, salas de reunión, un local gastronómico y un mini banco, así como un local multipropósito.



# NORTHLANDS SCHOOL POLIDEPORTIVO



Año: 2017-2019  
Ubicación: Nordelta, Buenos Aires.  
Proyecto: Gonzalez Poggi Arquitectos  
Comitente: Northlands School



En 2019, se concluyó la construcción de un impresionante polideportivo en su sede de Nordelta, consolidándose como una institución educativa comprometida con la excelencia deportiva. El edificio de 3.600 m<sup>2</sup> se encuentra ubicado en el extremo del eje central del campus, siguiendo el plan maestro original, y se compone de dos estructuras de hormigón, ladrillo y fachadas textiles tensadas que se conectan a través de un atrio semicubierto y un puente que los une en la planta baja y primer piso.

El primer edificio alberga un Salón de Usos Múltiples (SUM) con una capacidad total de 892 personas, diseñado para albergar eventos y actividades deportivas de gran envergadura. En el segundo edificio se encuentra una piscina semiolímpica que cumple con las normas FINA y RFEN para el desarrollo de competencias, con gradas para 280 personas. La construcción de esta instalación de primer nivel demuestra el compromiso del Colegio Northlands de brindar a sus estudiantes un ambiente educativo de la más alta calidad.





# TORRE DE CONTROL SAN FERNANDO



Año: 2019 - 2023

Ubicación: Aeropuerto Internacional de San Fernando, Buenos Aires

Comitente: AA2000





La Torre de Control del Aeropuerto de San Fernando fue un proyecto de construcción de gran importancia para Aeropuertos Argentina 2000. El objetivo de la obra fue la construcción de una nueva torre de control que reemplazaría a la existente, que se encontraba obsoleta y no cumplía con los requerimientos actuales de seguridad aérea.

La construcción de la nueva torre de control se llevó a cabo en un plazo de 18 meses, bajo la supervisión del AA2000. Se utilizaron técnicas y materiales de construcción modernos y se emplearon tecnologías de punta para la seguridad de la operación aérea.

La torre de control fue diseñada con una altura de casi 35 metros y cuenta con una base de hormigón armado que le da estabilidad y resistencia a los fuertes vientos de la zona. La estructura se compone de una serie de módulos prefabricados de acero y aluminio, que se ensamblaron in situ.



# SAN ISIDRO PLAZA



Año: 2018 - 2021

Ubicación: Martínez, Provincia de Buenos Aires

Comitente: San Isidro Plaza S.A.





El proyecto del Edificio San Isidro Plaza, ubicado en Martínez, provincia de Buenos Aires, se llevó a cabo con éxito. La obra consistió en la construcción de un edificio de dos subsuelos para estacionamiento, planta baja libre y dos niveles de oficinas. Se ejecutó una estructura de hormigón visto con losas postesadas, lo que permitió una mayor eficiencia en la construcción y una estética moderna y atractiva.

Además de la estructura, la obra incluyó el movimiento de suelos, excavación general, perfilados y depresión de napas. El volumen total de H°A° fue de 5320m<sup>2</sup> y la superficie cubierta total alcanzó los 13885,60 m<sup>2</sup>.

En cuanto al alcance de la obra, se realizó la excavación, submuración, fundaciones, estructura de hormigón completa y albañilería. El proyecto y la construcción se llevaron a cabo con los más altos estándares de calidad y seguridad, cumpliendo con todas las normativas vigentes en materia de construcción.





# CLUB ATLÉTICO INDEPENDIENTE



Año: 2008-2011  
Ubicación: Avellaneda, Provincia de Buenos Aires  
Comitente: Club Atlético Independiente





El estadio del Club Atlético Independiente, ubicado en Avellaneda, fue reconstruido con una capacidad para albergar a 45.562 espectadores.

Durante la obra, se ejecutaron unas impresionantes estructuras de hormigón armado llamadas "Bocas del Diablo", que sumaron un total de 10.000 m<sup>3</sup>. Además, se construyó un moderno pórtico principal de acceso a la cancha y se instalaron tanques cisterna. Entre las obras complementarias, se incluyen las escaleras de acceso a las plateas y tribunas.



## PARKING CUBIERTO MULTINIVEL AEROPARQUE JORGE NEWBERY



Año: 2017-2019

Ubicación: Aeroparque Jorge Newbery, Ciudad Autónoma de Buenos Aires

Comitente: Heliport S.A. / AA2000

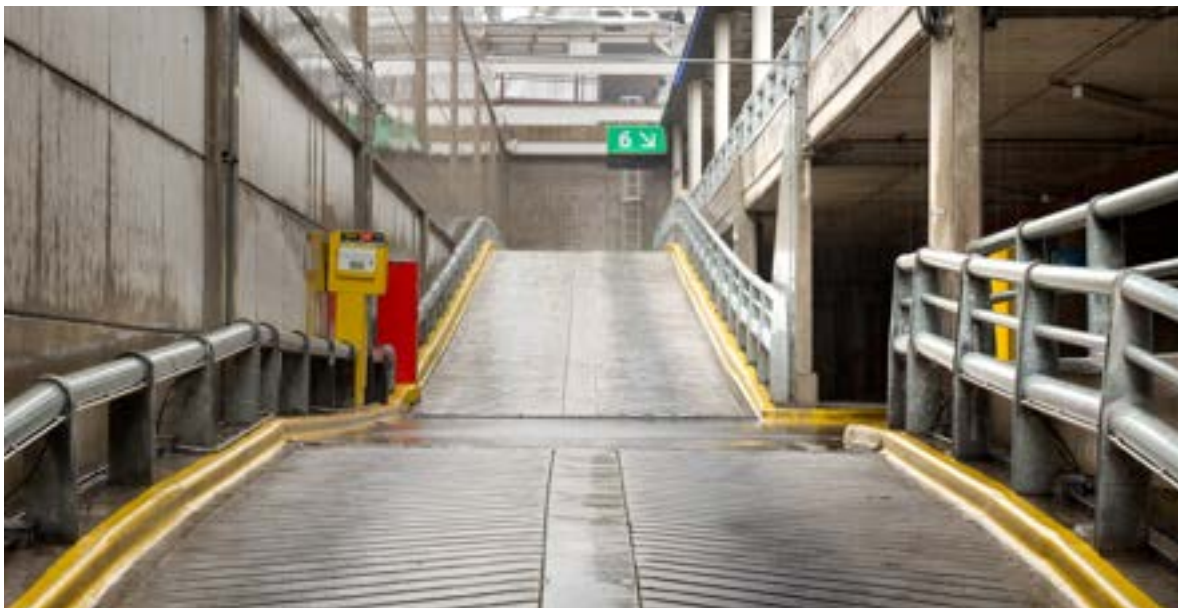




En el Aeroparque Metropolitano Jorge Newbery se construyó un nuevo edificio multinivel para resolver la demanda creciente por parte de pasajeros y empleados del aeropuerto de espacios para estacionar.

El nuevo edificio está en el sector sur del aeropuerto a continuación de la línea edificada frente al Río de la Plata, conectado con el edificio de estacionamiento que ya existía (Edificio II). Es una construcción de hormigón de seis niveles con una capacidad para 720 cocheras.

La necesidad de cocheras se había vuelto crítica en la zona antes de esta obra por la falta de alternativas para estacionar en el entorno del aeropuerto y la modalidad que permite a los pasajeros dejar su vehículo estacionado cuando inician su viaje y retirarlo a su regreso.



## TERMINAL 4



Año: 2017-2019

Ubicación: Aeroparque Jorge Newbery, Ciudad Autónoma de Buenos Aires

Comitente: Helpport S.A. / AA2000





La Terminal 4 de Aeroparque es un proyecto arquitectónico de gran envergadura ubicado en la ciudad de Buenos Aires. Diseñada por el estudio de arquitectura argentino AFT Arquitectos, la construcción tiene una superficie total de 33.000 m<sup>2</sup>. El plazo de ejecución ha sido de 240 días.

En cuanto a sus características constructivas, la Terminal 4 de Aeroparque cuenta con 4 pisos y un subsuelo, y está compuesta por una estructura de hormigón armado y vidrio. En el primer nivel se encuentran las áreas de check-in y control de seguridad, en el segundo nivel se ubican las salas de embarque, y en el tercer nivel se encuentran las oficinas y áreas de servicios.

Además, la Terminal 4 de Aeroparque cuenta con una amplia variedad de servicios y amenities, como locales comerciales, restaurantes, salones VIP, oficinas de alquiler de autos, y una amplia gama de servicios de transporte. Todo esto con el fin de mejorar la experiencia de los pasajeros y brindarles una estadía agradable en el aeropuerto.



## TERMINAL C



Año: 2017-2019

Ubicación: Aeroparque Jorge Newbery, Ciudad Autónoma de Buenos Aires

Comitente: Heliport S.A. / AA2000





La Terminal C del Aeropuerto de Ezeiza, con una superficie de aproximadamente 21.000 metros cuadrados, destaca por su diseño moderno y funcional.

La estructura resistente combina hormigón armado y acero, garantizando la estabilidad del edificio. El techo, de cubierta plana y aislante, cuenta con un sistema de impermeabilización de alta calidad. Los pisos, revestidos con baldosas de cerámica o granito, ofrecen durabilidad y fácil mantenimiento. Los cielorrasos suspendidos de yeso laminado permiten el acceso a las instalaciones eléctricas y de climatización. Las instalaciones eléctricas cumplen con las normativas de seguridad y eficiencia energética, utilizando iluminación LED de bajo consumo. El sistema de climatización centralizado garantiza el confort en todas las estaciones. Las carpinterías se componen de perfiles de aluminio resistente y vidrios de seguridad laminados, incluyendo puertas automáticas. El plazo de obra de la Terminal C del Aeropuerto de Ezeiza fue de 12 meses, cuya finalización fue en el año 2017.



## AYRES VILA



Año: 2011-2012  
Ubicación: Pilar, Buenos Aires  
Comitente: Ayres Vila





Loft Ayres Vila es un proyecto ubicado en Ayres de Pilar, Buenos Aires, Argentina, desarrollado por la empresa Ayres Desarrollos. El complejo se compone de 4 edificios de 4 pisos cada uno, con un total de 48 unidades. La superficie total de construcción es de 7.176 m<sup>2</sup>, con 2 subsuelos destinados a cocheras privadas. La construcción se llevó a cabo bajo los más altos estándares de calidad y utilizando materiales de primera línea en su diseño y construcción.

La fachada del complejo combina cristal y hormigón, logrando un equilibrio perfecto entre modernidad y naturaleza. Los amplios ventanales de las unidades permiten la entrada de luz natural, brindando una sensación de amplitud y confort.

El complejo cuenta con una gran piscina al aire libre rodeada de áreas verdes, un salón de usos múltiples equipado con tecnología de última generación, un gimnasio completamente equipado y una terraza con vistas panorámicas.



## TORRE “MIRADOR DE PALERMO”



Año: 2014-2017  
Ubicación: Av. Córdoba 5443, Ciudad Autónoma de Buenos Aires.  
Proyecto: Arquitecto ZAS LAVARELLO & ASOC.  
Comitente: Desarrollos de Inversiones Inmobiliarias SRL





La torre "Mirador de Palermo", diseñada para uso residencial, cuenta con más de 13.000m<sup>2</sup> cubiertos y se encuentra en un terreno de 1.500m<sup>2</sup>.

El proyecto incluyó la construcción de 2 subsuelos de cocheras, PB, entre piso y 18 pisos con un total de 143 unidades de 1, 2, 3, y 4 ambientes, lo que la convierte en una opción variada y versátil para los futuros propietarios.

Además, ofrece vistas panorámicas y una piscina en el piso 18, junto a una amplia variedad de amenities.



# AEROPUERTO DE RIO GRANDE



Año: 2005  
Ubicación: Río Grande, Pcia. de Tierra del Fuego  
Comitente: Helport S.A.





El proyecto del Aeropuerto de Río Grande se encuentra ubicado en la ciudad de Río Grande, en la provincia de Tierra del Fuego, Argentina. Este proyecto de construcción ha sido desarrollado por el Organismo Regulador del Sistema Nacional de Aeropuertos (ORSNA) y contratado por Helpport.

La superficie total del aeropuerto es de aproximadamente 7.600 metros cuadrados y cuenta con una sola terminal. El edificio principal se compone de un único nivel, y ha sido diseñado con una estructura metálica y una cubierta de tejas de color gris oscuro. El diseño arquitectónico del edificio se caracteriza por ser moderno y minimalista, destacándose por su simplicidad y funcionalidad.



En cuanto a las características de la construcción, se han utilizado materiales de alta calidad y resistencia para garantizar la durabilidad y seguridad de la edificación. Además, se ha prestado especial atención a la eficiencia energética y a la accesibilidad para personas con discapacidad.



# UNITEC BIO - PLANTA BIO DIESEL



Año: 2007-2008  
Ubicación: Puerto San Martín, Provincia de Santa Fe  
Comitente: Unitec Bio S.A.





La planta de biocombustibles está ubicada estratégicamente en Puerto General San Martín, en la parte sur de la provincia de Santa Fe, lo que le permite acceder a múltiples canales logísticos para la distribución de su producto tanto dentro del país como para exportación, mediante vía terrestre y marítima.

Además, se llevó a cabo la ejecución de una pileta API y la construcción de una torre de enfriamiento, así como la realización de más de 2.000 metros de canalizaciones subterráneas eléctricas y la ejecución de edificios CCM y generadores, todo en un tiempo récord de 120 días.



# UNITEC BLUE



Año: 2017-2019  
Ubicación: Aeroparque Jorge Newbery, Ciudad Autónoma de Buenos Aires  
Comitente: Helpport S.A. / AA2000





Unitec Blue es líder del segmento de tecnología. El propósito es desarrollar y producir tarjetas inteligentes, integrar soluciones tecnológicas, documentación gubernamental y proyectos completos de identificación.

La obra consistió en la ejecución de las tareas de obra civil del área de vestuarios, comedor, oficinas de ingreso, esclusas y sespacho interno dentro del ingreso materias primas

Los trabajos incluyeron la provisión de materiales y mano de obra para los siguientes items: preliminares, demoliciones, ejecución de mamposterías y tabiques, ejecución de carpetas, contrapisos y revoques, colocación de revestimientos de pared, pisos, zócalos y solías, cielorrasos de placa de roca de yeso, desmontables y en aluminio compuesto, aberturas (provisión y colocación), ejecución de los núcleos sanitarios (con provisión y colocación de sistemas divisores, artefactos, griferías y accesorios), vidrios y espejos (provisión y colocación), marmolería, carpintería, instalación sanitaria, pintura, ayuda de gremios y limpieza de obra.



## OBRAS EN TERMINAL DE CARGAS ARGENTINA



Año: 2003-2019

Ubicación: Aeropuerto Internacional de Ezeiza Ministro Pistarini





Se realizaron importantes obras de infraestructura para mejorar la capacidad de almacenamiento y transporte en la zona de depósitos. Entre ellas, se llevaron a cabo ampliaciones en las áreas de almacenamiento y construcción de oficinas para mejorar la eficiencia en la gestión logística.

Además, se construyeron fosas especiales para instalar sistemas de transporte de carga y se realizaron obras viales para facilitar la circulación y estacionamiento de vehículos de gran porte.



También, se construyeron depósitos especiales para el almacenamiento seguro de explosivos y tanques cisterna para almacenar combustibles y otros líquidos.



## EDIFICIO OESTE DE OFICINAS



Año: 2006

Ubicación: AU Tte. Gral. Pablo Riccheri Km 33.5, Ezeiza, Buenos Aires

Comitente: Helpport S.A.





El proyecto consistió en la construcción de un edificio de oficinas en la zona oeste, con una superficie de 3000 m<sup>2</sup>, siguiendo altos estándares de calidad y seguridad. Se llevó a cabo la excavación y preparación del terreno, la cimentación, la estructura, instalación de servicios, acabados interiores y exteriores, así como el mobiliario y equipamiento de las oficinas.

El edificio contó con una fachada moderna y elegante, una entrada principal con amplia recepción, salas de reuniones, descanso, baños, áreas de trabajo compartido y despachos individuales, y un sistema de seguridad integral. La obra se completó en 14 meses, incluyendo obtención de licencias, gestión de materiales y mano de obra, y coordinación con proveedores y contratistas.



## EDIFICIO DESPACHANTES DE ADUANAS



Año: 2004

Ubicación: AU Tte. Gral. Pablo Riccheri Km 33.5, Ezeiza, Buenos Aires

Comitente: Helpport S.A.



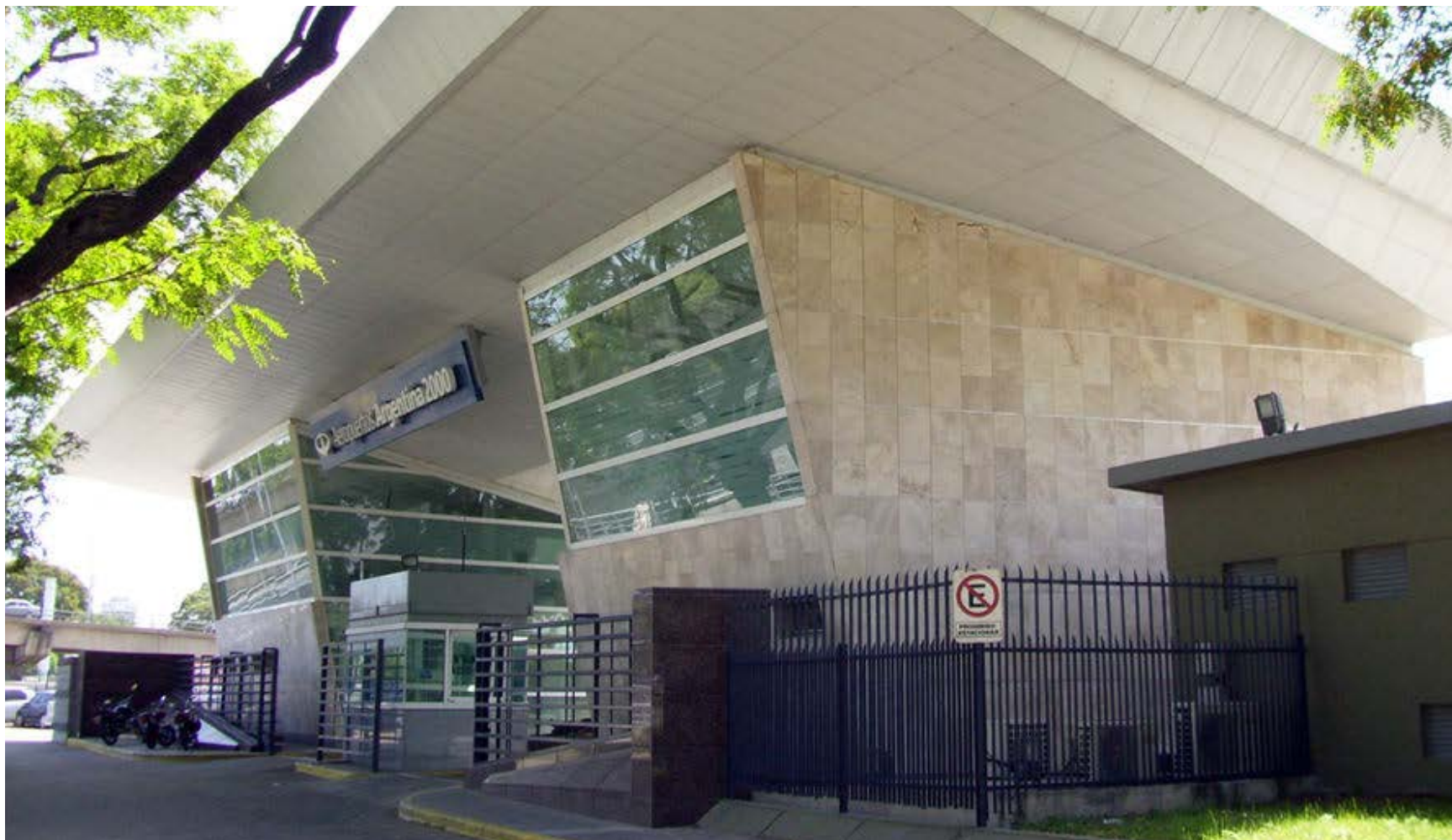


En el año 2004 se construyó el Edificio Despachantes Aduana TCA en el Aeropuerto Internacional de Ezeiza por encargo de Helpport S.A. La obra integral incluyó la construcción de un edificio de 2000 m<sup>2</sup> distribuido en dos plantas, con estructura de hormigón armado, albañilería de ladrillos cerámicos, terminaciones con revestimiento acrílico, carpinterías de aluminio y vidrio laminado, e instalaciones completas de electricidad, iluminación, climatización, fontanería, saneamiento y seguridad.

El edificio fue diseñado por un equipo de arquitectos especializados en la construcción de edificios de uso público y cumplió con las normas y especificaciones técnicas requeridas por las autoridades correspondientes.



## TERMINAL PRESIDENCIAL / TERMINAL SUR



Año: 2017-2019

Ubicación: Aeroparque Jorge Newbery, Ciudad Autónoma de Buenos Aires

Comitente: Heliport S.A. / AA2000





El proyecto total consistió en la remodelación y refuncionalización de la Terminal Presidencial y VIP.

El edificio existente de 608m<sup>2</sup> está ubicado en el extremo de la línea de hangares de terminal Sur, realizado en ladrillo bloque de hormigón y cubierta de chapa.

Al edificio existente se le realizaron tareas de impermeabilización en la cubierta, demoliciones y nuevas tabiquerías y ejecución de cielorrasos en junta tomada. Los interiores de primera calidad cuentan con un solado de granito y alfombras modulares en áreas principales y terminaciones de porcelanato en locales húmedos. También se renovaron artefactos sanitarios, revestimientos y mesadas de mármol en salas vip.



# HOTEL CASINO ROSARIO



Año: 2007-2008  
Ubicación: Battle y Ordóñez, Rosario, Santa Fe  
Cliente: Riva S.A.





El City Center de Rosario, situado en la zona sur de la ciudad, es un complejo de entretenimiento líder en Latinoamérica, que ofrece una amplia variedad de atracciones, desde casino y centro de convenciones hasta hotel, spa, restaurantes, bares, bowling y tiendas.

En solo 10 meses se llevó a cabo la impresionante construcción de una estructura de hormigón armado que cubre una superficie de 20.000 metros cuadrados.



## ÁTICO BOULEVARD LABRADOR



Año: 2019 - 2022

Ubicación: Av. San Isidro Labrador 4395, Saavedra, Buenos Aires

Comitente: Compañía de Inversión y desarrollo





Ático Boulevard Labrador es un edificio de departamentos ubicado en el barrio de Núñez, en la ciudad de Buenos Aires. Ha sido desarrollado por la desarrolladora Compañía de Inversión y Desarrollo y diseñado por el reconocido estudio de arquitectura Adamo Faiden.

El edificio cuenta con 15 pisos y una superficie total construida de 6.200 metros cuadrados. Además, el edificio cuenta con dos subsuelos destinados a cocheras privadas.

La fachada del edificio presenta un diseño moderno. Entre los amenities que ofrece el edificio, se destacan la piscina con solárium en la terraza, el gimnasio y la sala de cine.

El edificio Ático Boulevard Labrador se encuentra en una zona privilegiada de la ciudad de Buenos Aires, rodeado de una gran cantidad de espacios verdes, locales comerciales y restaurantes de alta categoría. También está ubicado cerca de importantes avenidas que conectan con diferentes puntos de la ciudad, lo que lo convierte en una excelente opción para aquellos que buscan comodidad y accesibilidad.



# COLEGIO SANTO TOMAS DE VILLANUEVA



Año: 2017

Ubicación: B° San Calixto - Parcelas 5 y 20, Provincia de Salta

Comitente: Orden de San Agustín

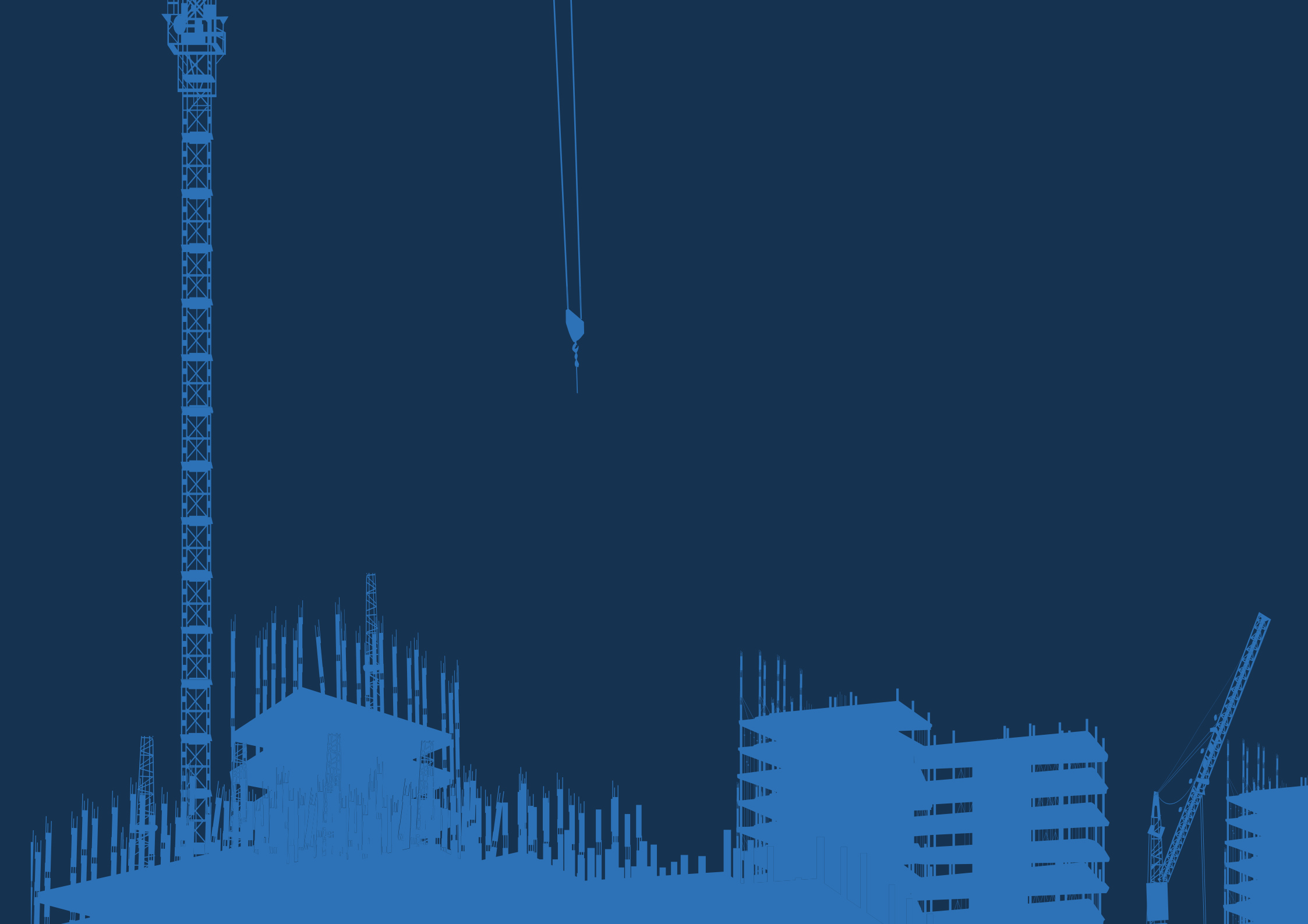




Se trata de un edificio destinado a jardín de infantes y salas maternas, distribuido en planta baja y primer piso. La estructura perimetral es libre y cuenta con fundaciones con pilotes, vigas y losas de hormigón casetonadas. Hay dos núcleos de escalera protegidos contra incendios y un tercer núcleo con las mismas características que da acceso a la azotea, que se destina como terraza verde.

Debido a que el edificio se encuentra ubicado en una zona de alto riesgo sísmico, la estructura resistente se diseñó teniendo en cuenta dicha condición. La superficie total del edificio es de 3.000 m<sup>2</sup> y el plazo de ejecución fue de 120 días.









[www.kralicek.com.ar](http://www.kralicek.com.ar)

Dardo Rocha 3428, Martinez, Argentina

Tel. +54 11 5245 3315

2023